

Rekomendācijas aizsargājamās sugas labvēlīga aizsardzības statusa nodrošināšanai saimnieciskajos priežu mežos

Salaspils, 2025



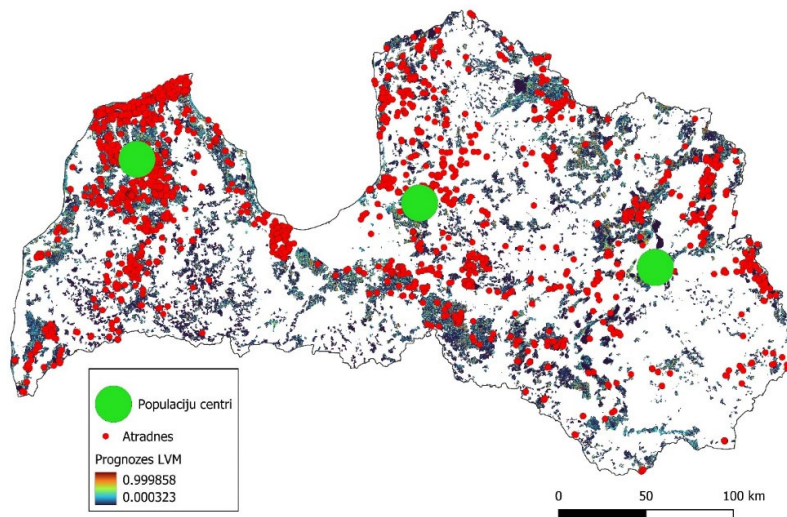
VPP
Valsts pētījumu
programma



Projekts Nr. VPP-ZM-VRIILA-2024/2-0002 “Inovācijas meža
apsaimniekošanā un koksnes apstrādes pievienotās vērtības ķēdē
Latvijas izaugsmei: jauni pakalpojumi, produkti, tehnoloģijas
Forest4LV”

Situācijas apraksts. Rekomendācija balstīta uz aknu sūnas *Odontoschisma denudatum*, kas ir suga, kurai atbilstoši MK noteikumiem ir veidojami mikroliegumi, atradņu telpiskā stāvokļa novērtējumu un ekoloģisko saistību novērtējuma. Balstoties uz atradņu apkopojumu (1. attēls) secināms, ka suga ir salīdzinoši vienmērīgi izplatīta Latvijas mežos, lai gan novērojama tendence atradnēm būt biežākām Kurzemē, kur klimats ir okeāniskāks. Sugas atradņu daudzums ir zemāks teritorijās ar zemāku mežainumu un intensīvāku lauksaimniecību (piemēram, Zemgales un Lubāna līdzenumi). Sugas atradņu atklāšanas dinamika (salīdzinot papildināto izplatības karti ar iepriekšējā pētījumā izmantoto; Mežaka et al., 2021) izteikti korelēja ar DAP veikto dabas skaitīšanas rezultātiem, norādot, ka sugas atradņu biežums ir atkarīgs no izpētes intensitātes (ņemot vērā sugas zemo pamanāmību), un mazākā mēra no biotopu pieejamības un specializēta apstākļu kopuma, liecinot par sugas ekoloģisko plastiskumu. Telpiskās grupēšanās analizē parādījās, ka Latvijā izdalāmi trīs atradņu apgabali, norādot uz trīs metapopulāciju esamību.

Lokāls pētījums audzēs Zemgales līdzenumā norādīja uz zemām sugas prasībām pret substrāta (kritalu) dimensijām un audzes raksturlielumiem (2. attēls), liecinot par relatīvi nespecifisku mikrobiotopu izvēli audzēs ar atbilstošiem mitruma apstākļiem. Jāpiezīmē, ka novērota vāja saistība ar audzes vecumu neatkarīgi no audzes platības, norādot uz maza mēroga biotopu piemērotību sugas pastāvēšanai Latvijas apstākļos, dodot pienesumu ekoloģisku koridoru funkcionēšanai. Mikroreljefam un ieplakas raksturlielumiem nav novērota saistība ar sugas segumu. Iepriekšējie pētījumi, savukārt ir norādījuši uz optimālā sadalīšanas pakāpē esošu kritalu, kas ir pēc iespējas garākas, klātbūtnes nozīmi sugas pastāvēšanai (Mežaka et al., 2021). Salīdzinot ar šo pētījumu, reģistrēto atradņu skaits ir pieaudzis vairākas reizes specifiskas sugas direkcijas rezultātā, ko sekmēja “Dabas skaitīšanas” projekta rezultāti, norādot uz iepriekšēja pētījuma (pilotpētījuma) nepilnīgumu.

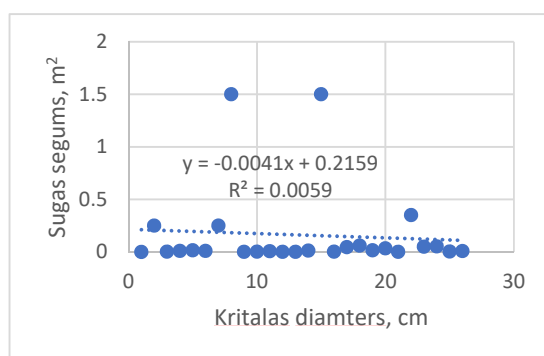


1. attēls. *Odontoschisma denudatum* atradnes Latvijā uz 2025. gadu (sarkanie punkti), atradņu telpiskā izvietojuma grupēšanās viduspunkti (zaļie apli), kā arī sugas iespējamības prognozes (fona krāsa) valsts mežos (izņemot ĪADT).

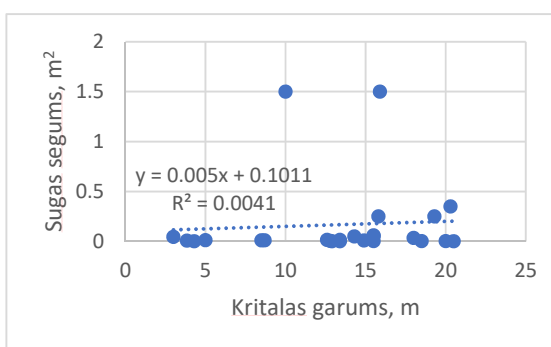
A



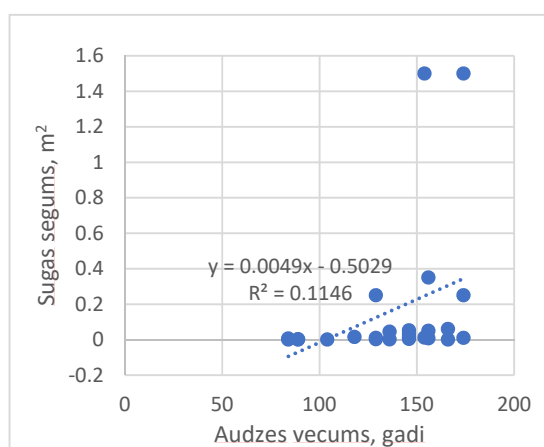
B



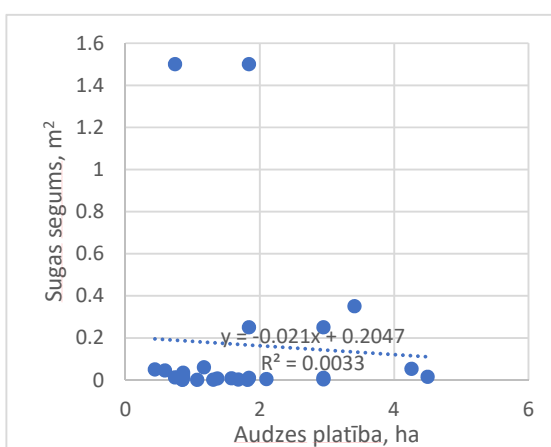
C



D



E



2. attēls. Saistības starp *Odontoschisma denudatum* segumu un specifiskā mikrobiotopa (skujkoku kritālām 3. sadalīšanās pakāpē) dimensijām (B, C) un audzes vecuma un laukuma (D, E), priežu audzēs Zemgales līdzenumā.

Rekomendācija. Lai ņemot vērā sugai labvēlīgu aizsardzības un saglabāšanas statusu, saimnieciskajos mežos rekomendējama ekoloģisko koridoru brīvprātīga veicināšana, nodrošinot līdzšinējās apsaimniekošanas prakses, kas ir nodrošinājušas veiksmīgu sugas pastāvēšanu, tādējādi nodrošinot metapopulāciju savienojamību ģenētiskā materiāla apmaiņai. Ņemot vērā sugas tieksmi pēc vecāko vecumklašu audzēm, kā arī no vecuma atkarīgos dabisko traucējumu riskus kokaudzēm, veicināmajiem ekoloģiskajiem koridoriem nodrošinām dinamiska struktūra (saglabājot pašreizējo sugai nozīmīgu audžu telpiskā blīvuma laikā), līdzsvarojot aizsardzības un saimnieciskās intereses un tādējādi nodrošinot ilgtspēju. Lai veicinātu šādu ekoloģisko koridoru funkcionalitāti, tajos saglabājamā līdzšinējā mežsaimniecības prakse, kā arī konservatīvākas/vēsturiski izmantotās mežsaimniecības pieejas (ciršanas plānošana balstoties uz galvenās cirtes vecumu, izkliepus pieļaujot pāraugušu audžu klātbūtni divu vecumklašu robežās). Ņemot vērā, ka suga nebija prasīga pēc substrāta ar specifiskām dimensijām, kā arī substrāta daudzuma, labvēlīgam saglabāšanas statusam vēlams atmirušās koksnes klātbūtne primāri tajās audzēs, kas ietveramas ekoloģiskā koridorā, kas kopumā atbilst pašreizējai mežsaimniecības praksei. Ainavas līmenī vēlams vecāku (pāraugušu) un ekstensīvi apsaimniekotu/neapsaimniekotu audžu klātbūtne, ko esošajā situācijā nodrošina mikroliegumu u.c. esošo IĀDT tīkls, tādējādi veicinot TRIAD dabas aizsardzības koncepciju ainavas līmenī (Blatter et al., 2023).

Literatūra

- Mežaka A., Svilāne I., Nitcis M., Gerra-Inohosa L., Jansone D., Dubra S., Jansons Ā., Liepiņa L., Strazdiņa L., Auniņš A. 2021. Pilotpētījums kailās apaļlapes *Odontoschisma denudatum* (Mart.) Dumort populācijas stāvokļa novērtējumam Ziemeļkurzemē un AS “Latvijas valsts meži” valdījuma zemēs. Noslēguma atskaite. DU, LVMI “Silava”, LU.
- Blatter C., Eyvindson K., Mönkkönen M., Raatikainen K.J., Triviño M., Duflot R. 2023. Enhancing multifunctionality in European boreal forests: The potential role of Triad landscape functional zoning. *J Environ Manag* 348: 119250; <https://doi.org/10.1016/j.jenvman.2023.119250>.